

13 KHD Träger GmbH

Roonstraße 30
52351 Düren
Telefon: 02421/30-0
Telefax: 02421/30-1387
E-Mail: info@krankenhaus-dueren.de
Homepage: -

a) Gegenstand der Gesellschaft

1. Gegenstand des Unternehmens ist die Übernahme von wirtschaftlichen Geschäftsbetrieben für die Krankenhaus Düren gem. GmbH sowie die Gründung und Verwaltung von Service-Gesellschaften und Beteiligungen.
2. Die Gesellschaft kann alle Geschäfte betreiben, die dem Gesellschaftszweck unmittelbar oder mittelbar zu dienen geeignet sind. Sie kann Zweigniederlassungen errichten oder sich an gleichartigen oder ähnlichen Unternehmen beteiligen oder diese gründen.

b) Erfüllung des öffentlichen Zwecks und Ziel der Beteiligung an dem Unternehmen

Der Grad der öffentlichen Zweckerfüllung ist dem Lagebericht 2021 zu entnehmen.

c) Gesellschafterstruktur bis 31.12.2020

Gesellschafter	Anteil [T€]	Anteil [%]
Krankenhaus Düren gem. GmbH	120	100
Stammkapital	120	100

Gesellschafterstruktur seit dem 01.01.2021

Gesellschafter	Anteil [T€]	Anteil [%]
Medizincampus Düren AöR	116,4	94
Kreis Düren	3,6	3
Stadt Düren	3,6	3
Stammkapital	120	100

d) Übersicht über den Stand der Verbindlichkeiten und die Entwicklung des Eigenkapitals

Bilanz	2019	2020	2021	Veränderung in €	Veränderung in %
Aktiva					
A. Anlagevermögen					
I. Sachanlagen	5.479.354,47 €	5.341.016,63 €	5.208.658,63 €	-132.358,00 €	-2,48%
II. Finanzanlagen	683.900,00 €	658.900,00 €	658.900,00 €	0,00 €	0,00%
B. Umlaufvermögen					
I. Forderungen u. sonst. Vermögensgegenstände	209.308,23 €	410.940,16 €	326.017,08 €	-84.923,08 €	-20,67%

Bilanz	2019	2020	2021	Veränderung in €	Veränderung in %
II. Kassenbestand, Guthaben bei Kreditinstituten	91.929,13 €	70.615,55 €	462.481,15 €	391.865,60 €	554,93%
C. Rechnungsabgrenzungsposten	779,44 €	2.638,87 €	0,00 €	-2.638,87 €	-100,00%
D. Aktive latente Steuern	1.443,98 €	1.443,98 €	1.443,98 €	0,00 €	0,00%
Summe Aktiva	6.466.715,25 €	6.485.555,19 €	6.657.500,84 €	171.945,65 €	2,65%
Passiva					
A. Eigenkapital					
I. Gezeichnetes Kapital	120.000,00 €	120.000,00 €	120.000,00 €	0,00 €	0,00%
II. Kapitalrücklage	900.618,22 €	900.618,22 €	900.618,22 €	0,00 €	0,00%
III. Ergebnisvortrag	269.931,83 €	273.000,08 €	398.902,05 €	125.901,97 €	46,12%
IV. Jahresergebnis	3.068,25 €	233.351,97 €	53.145,40 €	-180.206,57 €	-77,23%
B. Rückstellungen	35.475,00 €	60.054,11 €	91.568,23 €	31.514,12 €	52,48%
C. Verbindlichkeiten	4.846.525,60 €	4.617.945,97 €	4.817.331,20 €	199.385,23 €	4,32%
D. Rechnungsabgrenzungsposten	0,00 €	0,00 €	0,00 €	0,00 €	0,00%
E. Passive latente Steuern	291.096,35 €	280.584,84 €	275.935,74 €	-4.649,10 €	-1,66%
Summe Passiva	6.466.715,25 €	6.485.555,19 €	6.657.500,84 €	171.945,65 €	2,65%

e) Entwicklung der Gewinn- und Verlustrechnung

Gewinn- u. Verlustrechnung	2019	2020	2021	Veränderung in €	Veränderung in %
1. Umsatzerlöse	601.701,89 €	507.604,76 €	486.327,47 €	-21.277,29 €	-6,28%
2. Sonstige betriebl. Erlöse	10.695,31 €	162.573,07 €	312,50 €	-162.260,57 €	-4070,41%
3. Personalaufwand	7.105,44 €	6.958,25 €	1.203,02 €	-5.755,23 €	-0,78 €
4. Abschreibungen	155.102,50 €	154.442,50 €	152.465,50 €	-1.977,00 €	-2,11%
5. sonstige betriebliche Aufwendungen	362.296,68 €	181.260,20 €	205.343,56 €	24.083,36 €	18,01%
Betriebsergebnis	87.892,58 €	327.516,88 €	127.627,89 €	-199.888,99 €	-185,59%
6. Erträge aus Beteiligungen	27.643,71 €	34.646,63 €	48.316,92 €	13.670,29 €	13,75%
7. Zinsen u. ähnliche Aufwendungen	107.116,19 €	91.151,44 €	80.270,27 €	-10.881,17 €	-18,81%
Finanzergebnis	-79.472,48 €	-56.504,81 €	-31.953,35 €	24.551,46 €	58,25%
Ergebnis d. gewöhnl. Geschäftstätigkeit	8.420,10 €	271.012,07 €	95.674,54 €	-175.337,53 €	-117,00%
8. Steuern vom Einkommen und vom Ertrag	5.351,85 €	37.660,10 €	30.945,04 €	-6.715,06 €	-29,05%
9. sonstige Steuern	0,00 €	0,00 €	11.584,10 €	11.584,10 €	0,00%
Jahresergebnis	3.068,25 €	233.351,97 €	53.145,40 €	-180.206,57 €	-142,18%

f) Lagebericht

Grundlagen des Unternehmens

Die Gesellschaft wurde am 14. April 2011 in der Rechtsform der GmbH als 100%ige Tochter der Krankenhaus Düren gem. GmbH gegründet. Die Eintragung im Handelsregister B des Amtsgerichts Düren HRB 6074 erfolgte am 20. April 2011.

Gegenstand des Unternehmens ist die Übernahme von wirtschaftlichen Geschäftsbetrieben für die Krankenhaus Düren gem. GmbH sowie die Gründung und Verwaltung von Service-Gesellschaften und Beteiligungen.

Die Gesellschaft gründete ihrerseits am 27. April 2011 die Krankenhaus Düren Service GmbH als 100%ige Tochtergesellschaft, eingetragen im Handelsregister B des Amtsgerichts Düren HRB 6085 am 06. Mai 2011. Die Gesellschaft hat nach Maßgabe des Ausgliederungs- und Übernahmevertrages vom 26. August 2013 sowie der Zustimmungsbeschlüsse ihrer Gesellschafterversammlung vom 26. August 2013 und der Gesellschafterversammlung der Krankenhaus Düren gem. GmbH den Parkraumbewirtschaftungsbetrieb der Krankenhaus Düren gem. GmbH als Gesamtheit im Wege der Umwandlung durch Ausgliederung übernommen. Die Eintragung im Handelsregister erfolgte am 29. August 2013.

Weiterhin wurde durch Gesellschafterversammlung vom 26. August 2013 zum Zwecke der Durchführung der Ausgliederung die Erhöhung des Stammkapitals der Gesellschaft um 10 T€ sowie durch Sacheinlage eine weitere Erhöhung um 10 T€, insgesamt um 20 T€ auf 120 T€ und die entsprechende Änderung des Gesellschaftsvertrages in § 4 beschlossen. Die Eintragung im Handelsregister erfolgte am 19. September 2013.

Mit Wirkung zum 31.12.2018 erwarb die Gesellschaft das ehemalige Schwesternwohnheim der Krankenhaus Düren gem. GmbH. Die bestehenden Mietverträge wurden übernommen und die bisher durch die Krankenhaus Düren gem. GmbH genutzten Räumlichkeiten werden ab dem 01.01.2019 an den vorherigen Eigentümer vermietet.

Mit Gesellschafterbeschluss vom 01. Juli 2020 sowie notarieller Beurkundung vom 18. Dezember 2020 hat die Gesellschafterversammlung die Veräußerung der Anteile an der Krankenhaus Düren Service GmbH an die Krankenhaus Düren gem. GmbH beschlossen.

Mit Wirkung zum 31.12.2020 wurde die Gesellschaft von der Krankenhaus Düren gGmbH an die Medizin Campus Düren AöR veräußert und ist somit nicht mehr Bestandteil des Konzerns Krankenhaus Düren.

Gesamtwirtschaftliche und branchenbezogene Rahmenbedingungen

Das Jahr 2021 war ähnlich wie das Vorjahr durch die Corona-Pandemie geprägt. Nachdem die Wirtschaftsleistung im vergangenen Sommer trotz zunehmender Liefer- und Materialengpässe wieder gewachsen war, wurde die Erholung der deutschen Wirtschaft durch die vierte Corona-Welle und erneute Verschärfungen der Corona-Schutzmaßnahmen zum Jahresende gestoppt. Nach Angaben des Statistischen Bundesamtes (Destatis) erhöhte sich das BIP im gesamten Jahr 2021 um 2,9 %.

Die wirtschaftliche Entwicklung für das Jahr 2022 wird nicht nur durch die noch immer andauernde latente Corona-Lage, sondern auch aufgrund des Ukraine-Kriegs und der massiven Steigerung der Inflationsrate sowie die Energiekrise zunehmend pessimistisch gesehen.

Die Auswirkungen auf die Gesellschaft selbst beschränken sich auf die höheren Kosten und hier insbesondere auf die Energiekosten

Geschäftsverlauf

Im Geschäftsjahr hat sich die Gesellschaft auf die Bewirtschaftung der Liegenschaften und die Vermietungen von Parkflächen beschränkt.

Ertragslage

Im Geschäftsjahr erzielte die Gesellschaft Umsatzerlöse in Höhe von 486 T€ (VJ 508 T€) und einen Jahresüberschuss in Höhe von 53 T€ (VJ 233 T€). Die Umsatzerlöse resultieren in Höhe von 170 T€ aus der Parkraumbewirtschaftung sowie in Höhe von 316 T€ aus der Vermietung von Räumlichkeiten an der Krankenhaus Düren gem. GmbH sowie an weitere Mieter.

Finanzlage

Der Finanzmittelbestand ist gegenüber dem Vorjahr um 392 T€ auf 462 T€ gestiegen. Ursächlich hierfür ist die Aufnahme eines Darlehens bei der Muttergesellschaft Medizin Campus AÖR in Höhe von 350 T€ zum Zwecke einer Umfinanzierung in 2022.

Die Eigenkapitalquote (Eigenkapital/Bilanzsumme) beträgt 22,1 % (VJ 23,5 %).

Vermögenslage

Die Bilanzsumme beträgt zum 31.12.2021 6.658 T€ und hat sich damit zum Vorjahr um 172 T€ erhöht.

Die Anlagenintensität (Anlagevermögen/Bilanzsumme) beträgt zum Stichtag 88,1% (VJ 92,5%).

Das Umlaufvermögen ist verglichen mit dem Vorjahr um 304 T€ von 486 T€ auf 790 T€ gestiegen. Dies ist im Wesentlichen auf den erhöhten Finanzmittelbestand in Folge der Aufnahme eines Gesellschafterdarlehens zurückzuführen.

Auf der Passivseite erhöhten sich die Rückstellungen im Bereich der Steuerrückstellungen, so dass sie nun 92 T€ betragen. Die Darlehensverbindlichkeiten erhöhten sich aufgrund der Aufnahme des Darlehens Medizin Campus AÖR auf 4.475 T€, die Verbindlichkeiten aus Lieferungen und Leistungen betragen 91 T€ sowie sonstige Verbindlichkeiten 144 T€.

Prognosebericht

Die Prognosen der Gesellschaft beruhen auf der Annahme einer dauerhaften Vermietung der Gebäudeflächen insbesondere an die Krankenhaus Düren gGmbH sowie der Parkraumbewirtschaftung bei gleichzeitig stabiler Ertragslage der Unternehmen, an denen die Gesellschaft Beteiligungen hält.

Für das kommende Geschäftsjahr werden zunächst die Planungen durch die Medizin Campus AÖR für die baulichen Maßnahmen auf dem Krankenhausgelände (Masterplan) im Vordergrund stehen und weiter konkretisiert werden.

Die Gesellschaft wird einen marktüblichen Geschäftsbesorgungsvertrag mit der Krankenhaus Düren gGmbH abschließen. Das Ergebnis der KHD Träger GmbH wird dadurch nur geringfügig beeinflusst.

Für das folgende Geschäftsjahr 2022 erwartet die Gesellschaft einen Überschuss in Höhe von 39 TEUR. Für das Jahr 2023 wird mit 88 TEUR gerechnet, da einerseits die Beteiligungserträge steigen werden und ein Anstieg der Corona-bedingten Umsatzrückgänge aus der Parkraumbewirtschaftung auf das Vor-Corona-Niveau im Plan berücksichtigt ist. Die Auswirkungen der Umsetzung des Masterplans sind aufgrund der noch nicht abgeschlossenen Planungen in den vorgenannten Planergebnissen nicht enthalten. In welcher Form der Masterplan umgesetzt wird, hängt auch wesentlich von den Vorstellungen der zukünftigen der Krankenhaus gGmbH ab. Bis sich hier Konkretes abzeichnet, werden die Aktivitäten ruhen.

Aufgrund der weiter anhaltenden Beeinträchtigungen durch die Pandemie sind weitere negative Auswirkungen auf das Ergebnis der Gesellschaft nicht auszuschließen.

Risiko- und Chancenbericht

Die Gesellschaft ist an der Ärztehaus Düren I Pathologie GmbH & Co. KG sowie an der Ärztehaus Düren II Tumorzentrum GmbH & Co. KG beteiligt. Beide Ärztehäuser wurden im Zeit- und Kostenrahmen errichtet und werden seit 2015 zu 100 % langfristig vermietet.

Zum 31.12.2020 hat die Krankenhaus Düren gem. GmbH ihre Anteile an die KHD Träger GmbH wie geplant zu 94 % an die Medizin Campus Düren AÖR (Gesellschafter Stadt und Kreis Düren zu je 50 %) sowie zu jeweils 3 % an die Stadt Düren sowie den Kreis Düren veräußert. Diese Gesellschaft soll zukünftig den Bau, die Finanzierung und die Bewirtschaftung von Immobilien übernehmen.

Die Finanzierung des zum 31.12.2018 erworbenen Schwesternwohnheims erfolgte durch Aufnahme eines Darlehens bei der Sparkasse Düren im Januar 2019. Dieses Darlehen ist endfällig zum 31.12.2021.

Nennenswerte Risiken und Risiken, die möglicherweise den Bestand der Gesellschaft gefährden könnten, sind derzeit nicht bekannt.

g) Organe und deren Zusammensetzung

Geschäftsführung

Die Gesellschaft hat einen oder mehrere Geschäftsführer, die durch Gesellschafterbeschluss bestellt und abberufen werden. Hierbei ist sicherzustellen, dass der oder die Geschäftsführer jeweils aus Personen bestehen, die in der Krankenhaus Düren gem. GmbH angestellt sind. Die Geschäftsführung ist berechtigt, vor Eintragung der Gesellschaft im Handelsregister, den Geschäftsbetrieb der Gesellschaft aufzunehmen.

Die Geschäftsführung bedarf für alle Geschäfte, die über den gewöhnlichen Betrieb des Unternehmens der Gesellschaft hinausgehen, der vorhergehenden Zustimmung durch Gesellschafterbeschluss. Hierzu zählen:

1. die Veräußerung des Unternehmens im Ganzen oder in Teilen, die Errichtung, Veräußerung und Aufgabe von Betrieben oder Betriebsstätten sowie die Errichtung oder Aufhebung von Zweigniederlassungen,
2. der Erwerb anderer Unternehmen sowie der Erwerb, die Veräußerung, Belastung, Änderung oder Kündigung von – auch stillen – Beteiligungen einschließlich Geschäftsanteilen der Gesellschaft; die Stimmabgabe in Beteiligungsgesellschaften,
3. Erwerb, Veräußerung und Belastung von Grundstücken und grundstücksgleichen Rechten,
4. Investitionen, soweit die Anschaffungs- und Herstellungskosten im Einzelfall Euro 10.000,-- überschreiten,
5. Aufnahme von Bankdarlehen,
6. Übernahme von Bürgschaften und Rangrücktrittserklärung, Abgabe von Patronatserklärungen oder Garantieverprechen, soweit diese nicht zum üblichen Geschäftsverkehr der Gesellschaft gehören sowie die Übernahme der dinglichen Haftung für fremde Verbindlichkeiten,
7. Gewährung von Darlehen,
8. Bestellung von Prokuristen, General- oder Handlungsbevollmächtigten für den gesamten Geschäftsbetrieb,
9. Abschluss, Änderungen oder Beendigungen von Miet-, Pacht- oder Leasing-verträgen, soweit die jährlichen Verpflichtungen mehr als Euro 10.000,-- im Einzelfall betragen,
10. Vereinbarungen über Altersversorgungen, Gewinnbeteiligungen oder sonstige Zuwendungen an Belegschaftsmitglieder, mit Ausnahme der üblichen Weihnachtsgratifikationen und Urlaubsgelder,
11. Einleitung von Aktivprozessen; der Erlass von Forderungen, soweit dies außerhalb des üblichen Geschäftsverkehrs geschieht,
12. Auflösung der Gesellschaft,
13. Abschluss oder Änderung von Unternehmensverträgen i.S.d. §§ 291 und 292 Abs. 1 AktG.

Die Geschäftsführung hat jeweils bis zum 30.11. eines jeden Jahres einen Wirtschaftsplan bestehend aus Investitions-, Erfolgs- und Personalplan für das nachfolgende Geschäftsjahr aufzustellen und der Gesellschafterversammlung zur Genehmigung vorzulegen. Daneben ist von der Geschäftsführung eine fünfjährige Finanzplanung aufzustellen und jährlich fortzuschreiben. Diese ist von der Gesellschafterversammlung zu beschließen.

Gesellschafterversammlung

Die Krankenhaus Düren gem. GmbH wird in der Gesellschafterversammlung durch den Landrat des Kreis Düren, Stellvertreter ist der Kämmerer des Kreises Düren, sowie den Bürgermeister der Stadt Düren, Stellvertreter ist der Kämmerer der Stadt Düren, vertreten. Diese besitzen nur ein gemeinsames Stimmrecht für den Geschäftsanteil der Krankenhaus Düren gem. GmbH. Über den Vorsitz in der Gesellschafterversammlung entscheiden die Gesellschafter durch Beschluss.

Die Beschlüsse der Gesellschafter werden in Gesellschafterversammlungen gefasst. Außerhalb von Gesellschafterversammlungen können sie, soweit nicht zwingendes Recht eine andere Form vorschreibt, auf schriftlichem, fernschriftlichem, telegrafischem oder mündlichem, auch fernmündlichem Weg nur vom Gesellschafter gefasst werden. Über jeden außerhalb von Gesellschafterversammlungen gefassten Beschluss ist unverzüglich eine Niederschrift anzufertigen.

Gesellschafterbeschlüsse werden mit einfacher Mehrheit der abgegebenen Stimmen gefasst, soweit das Gesetz oder der Gesellschaftsvertrag nicht abweichende Beschlussquoten vorschreiben. Je 1.000 € (in Worten: Eintausend Euro) eines Geschäftsanteils entspricht einer Stimme in der Gesellschafterversammlung.

Allgemein

Geschäftsführung:	Büttner-Hoigt, Kathleen (seit 2019) Vanselow, Erhard (seit 12.07.2021) Hürtgen, Dirk (seit 12.07.2021)	Krankenhaus Düren gGmbH Stadt Düren Kämmerer
Gesellschafterversammlung:	Die Vertreter des Kreises Düren und der Stadt Düren in der Gesellschafterversammlung der KHD Träger GmbH besitzen nur ein gemeinsames Stimmrecht für den Geschäftsanteil der Krankenhaus Düren gem. GmbH.	1 Stimme je 1000 € Stammkapital

Vertreter des Kreises Düren

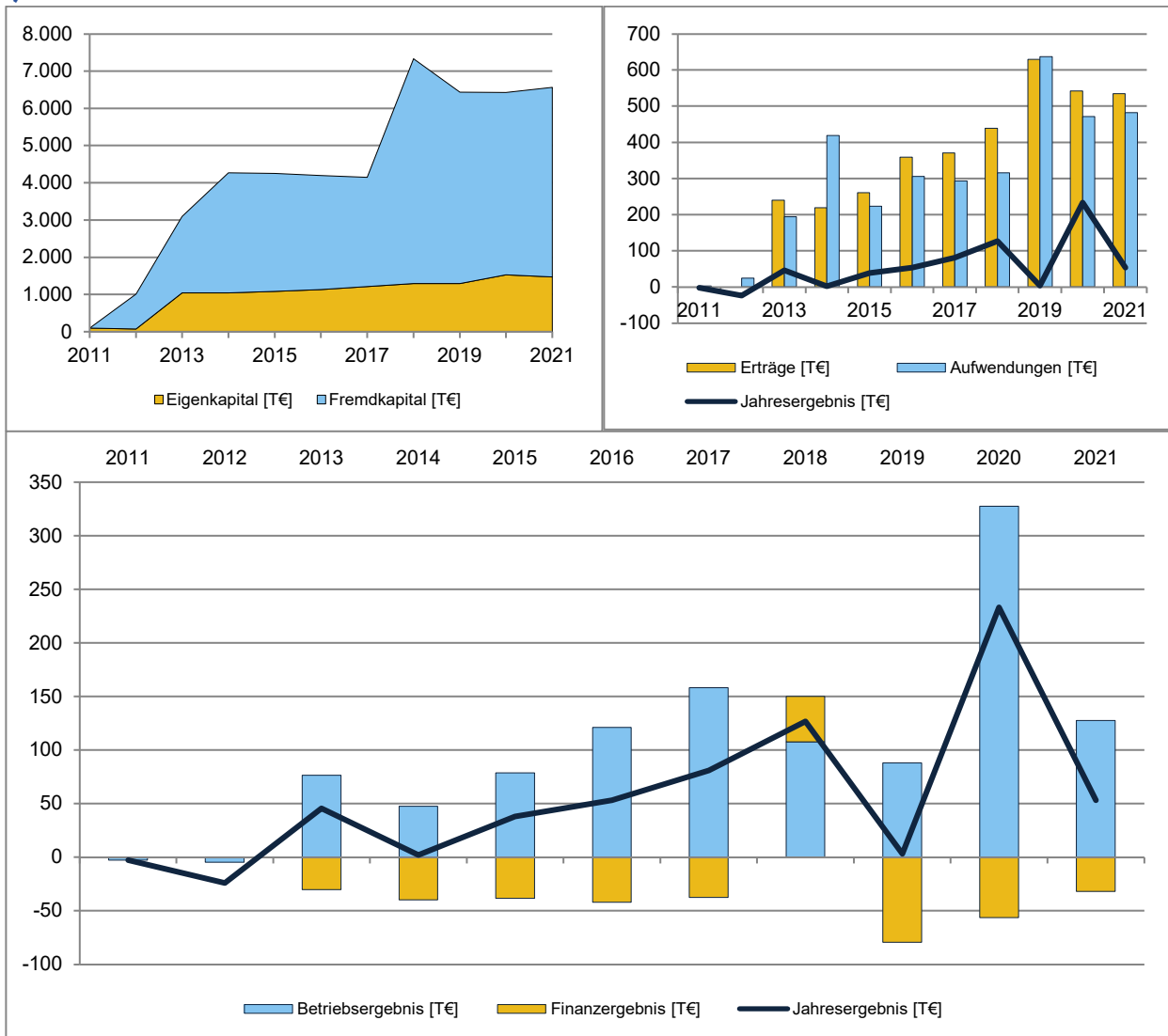
Gesellschafterversammlung:

Name	Personenkreis	Mitglied seit	Mitglied bis
Spelthahn, Wolfgang	Landrat	14.04.2011	

h) Personalbestand

Zum 31.12.2021 waren 1 Mitarbeiterinnen und Mitarbeiter (2020: 1 und 2019: 1) für die Gesellschaft tätig.

i) Kennzahlen



Kennzahlen	2019	2020	2021	Veränderung
Eigenkapitalquote	20,00%	23,54%	22,12%	-1,42%
Eigenkapitalrentabilität	0,24%	15,28%	3,61%	-11,67%
Anlagendeckungsgrad 2	89,93%	57,10%	46,41%	-10,69%
Verschuldungsgrad	377,39%	306,36%	333,33%	26,98%
Umsatzrentabilität	14,61%	64,52%	26,24%	-38,28%